

2023학년도 **안양대학교** 정시모집요강

시대를 비추는 대학 내일을 빛내는 대학



안양대학교
ANYANG UNIVERSITY

시대를 비추는 대학 내일을 빛내는 대학 안양대학교

배움의 기본을 새기고, 대학의 본질을 잊지 않으며,
올곧은 인재 양성을 위해 묵묵히 시대정신을 이끌어 왔습니다.
이제 우리는 더 큰 꿈을 품고, 더 큰 미래를 그리며
한발 앞선 혁신과 변화로 새로운 내일을 열고 있습니다.
시대를 비추는 대학, 내일을 빛내는 대학,
안양대학교의 눈부신 도전은 지금도 계속되고 있습니다.



건학 이념

기독교 정신, 한구석밝히기 정신

‘한구석밝히기’란 ‘기독교 정신을 바탕으로 모든 사람이 자기에게 주어진 한구석을 책임지고 밝혀 나갈 때, 개인으로서는 자기 분야의 최고가 될 수 있고, 공동체 전체는 건강하고 조화롭게 발전해 나갈 수 있다.’는 이념으로 이에 부합하는 사람을 한구석을 밝히는 아름다운 리더로 정의한다.

교육 목적

한구석 밝히는 아름다운 리더 양성

인재상

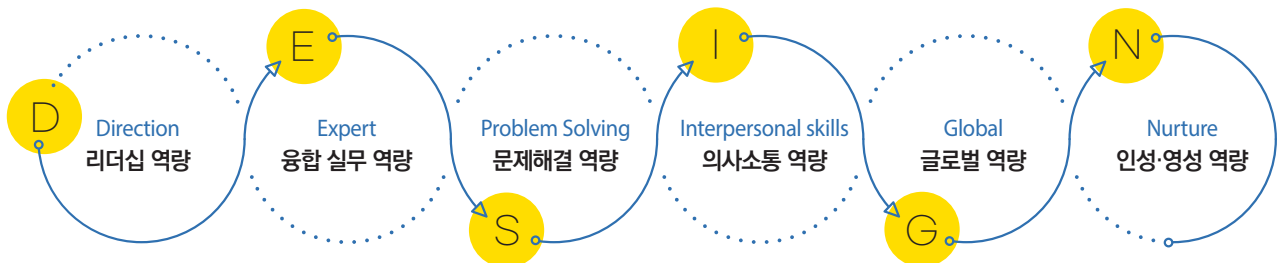
ARI형 인재



핵심 역량

DESIGN

인성과 공감능력을 갖춘 협력적 창의인재인 ARI형 인재가 지녀야 할 6대 핵심역량(D-E-S-I-G-N)을 정의
Life DESIGN: 삶의 설계하는 대학 / 6대 역량 = DESIGN



“ 70년 넘게 이어온 지성의 빛, 새로운 영광의 100년으로 ‘비상’하다 ”



교환학생 프로그램

15개국 **40**개 이상 대학과 교류 중

(미국, 오스트리아, 벨기에, 스페인, 덴마크 핀란드, 프랑스, 독일, 멕시코, 네덜란드, 카자흐스탄, 타이완 등)

국제화 프로그램

- 단기어학연수
(하계 UCLA 어학연수, 동계 Hawaii University)
- 아리세계탐방(독일) 및 Global Leadership Discovery 해외탐방(미국)

학사 제도

※ 자세한 내용은 입학처 홈페이지에서 내용 확인

1. 전과제도



- 지원자격 : 1학년 33학점 / 2학년 65학점 이수
직전학기까지 평점평균 2.5 이상
- 인천강화캠퍼스↔안양캠퍼스
안양캠퍼스↔안양캠퍼스 간 전과 가능

2. 연계전공 제도



장학금

장학금 지급 금액

150 억원

(국가 및 교외 장학금 95억, 교내 장학금 55억)

재학생 1인당 장학금액

342 만원

※ 그 외 장학금 종류 및 프로그램은 학교 홈페이지 참고

단과대학 및 학과

꿈꾸는 내일을 위한 최상의 선택

안양대를 만나면 어디서나 통하는 스마트 인재가 될 수 있습니다.
세상을 움직일 젊은 리더를 키우는 대학, 학생들의 아름다운
날갯짓에 힘찬 엔진이 되겠습니다.

신학대학

사회과학대학

인문대학

예술체육대학

창의융합대학



신학대학



신학과

신학과는 개혁주의에 입각한 기독교 교양과 신학과 기독교문화의 기초 이론을 바탕으로 신학과 기독교문화를 체계적으로 탐구하고, 경건훈련을 실시함으로써 교회와 사회에 책임 있게 봉사하는 기독교 세계관을 가진 기독교 지도자, 평신도 지도자, 기독교문화사역자를 육성합니다.

기독교교육과

기독교교육과는 하나님의 말씀인 성경과 개혁주의적인 세계관에 기초한 교육을 탐구하여 기독교 공동체인 가정, 교회, 학교, 사회에서 교육을 담당하고, 기독교 정신과 한구석 밝히기 정신을 바탕으로 인성과 자기주도적 역량을 겸비한 실천적 창의 인재로서의 아름다운 기독교 교육자를 육성합니다.



사회과학대학



글로벌경영학과

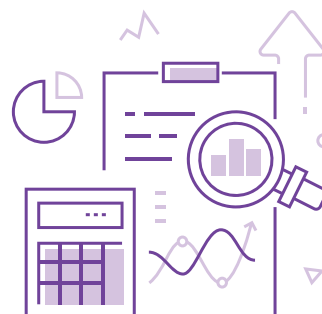
글로벌경영학과는 전문가 및 실무자 수준의 회계·세무 교육, 유통무역 융합실무 교육, IT 교육과정을 운영하여 향후 학과 졸업 후에 다양한 분야에서 활약할 수 있는 미래의 Specialized Generalist가 될 수 있도록 지도합니다. 지속적으로 새로운 커리큘럼을 개발하여 미래를 선도하는 전문가로서 성장할 수 있는 기회를 제공하고, 회계와 세무 지식을 일깨우며, 정보화와 데이터 관리에 앞서가는 인재를 양성하여 글로벌 전략과 실무 역량을 갖춘 인재를 배출합니다.

행정학과

행정학과는 정보화와 세계화, 지방화가 진행되는 글로벌 시대에 능동적이고 주체적으로 나아갈 수 있는 아름다운 리더 육성을 목표로 국가와 지방의 공공사무를 선도할 수 있는 행정인 양성을 목표로 합니다. 창의적 기획과 합리적인 문제 해결 능력을 배양하고 조직과 조화를 이루고 추진력과 소통 능력을 갖추도록 교육합니다. 또한 유연한 변화 대응 능력을 통해 봉사정신과 행정적 지식을 갖춘 인재를 양성합니다.

관광경영학과

관광경영학과는 창의융합관광전문가인 CREATOUR(Creative + Tourism의 합성어)를 인재상으로 삼고 관광산업의 새로운 변화와 다양한 욕구와 요구에 능동적으로 대처하고 주도할 수 있도록 글로벌 실무능력을 갖춘 창의융합 지식 관광 전문가를 양성합니다. 관광객의 다양한 요구에 능동적으로 대처하고 미래를 주도할 수 있는 글로벌 실무능력을 갖추고 봉사과 배려정신 및 서비스 마인드를 갖춘 관광 크리에이터를 양성합니다.



예술체육대학

공연예술학과

공연예술학과는 미래가 요구하는 공연예술을 이해하고 예측하며 창조할 수 있는 전문인이 되기 위해 심미적이고 지적인 안목을 기를 수 있도록 체계적인 학습과 훈련을 운영합니다. 공연예술의 주체인 인격과 창조적 능력을 겸비한 연기자를 육성하고 창의적 사고력을 지닌 연출을 비롯한 스태프를 육성하고, 콘텐츠의 기획과 제작, 유통 등 공연예술 이벤트에 관련한 유능한 인재를 양성하며 이를 응용한 학습과 치료, 연구와 교육을 담당하는 실천적 인재를 배출합니다.

음악학과

음악학과는 다양한 연주회를 통해 여러 장르의 레퍼토리를 공부하여 전문 기술의 향상과 음악적 경험의 폭을 넓혀 전공 이론에 대한 지식의 깊이를 심화합니다. 더불어 우리대학의 교육목적에 맞추어 아름다운 리더로서의 자질을 발전시키고 더 나아가 음악 전공 분야의 전문가를 양성하고 세계적인 전문가로 발돋움할 수 있도록 교과 과정을 세분화하고 전문화하여 교육하고자 합니다.

디지털미디어디자인학과

디지털미디어디자인학과는 혁신적인 그래픽 디자인과 역동적이고 실험적인 모션그래픽, 스토리텔링을 기반으로 하는 영상 디자인을 비롯하여 최첨단 웹과 모바일 애플리케이션 디자인 등의 다양한 교육과정을 운영하여 첨단 미래산업의 탁월한 인력 양성을 목표로 합니다. 이를 통해 기획력을 겸비하고 다양한 영역을 포용하는 지식융합형 디자이너를 양성합니다.

화장품발명디자인학과

화장품발명디자인학과는 글로벌 화장품 산업을 이끌어갈 수 있는 인재를 양성하기 위해 세 가지 영역의 트랙을 운영하고 있습니다. 화장품 디자인 기획 역량 강화의 비즈니스 트랙, 패키지 디자인의 심화과정을 위한 패키지 디자인 트랙, 화장품발명디자인 심화과정인 인벤트드 트랙의 세 가지 전공 트랙을 운영하여 각 전공 트랙의 이론과 개발 프로세스 전반의 실무 인재를 배출합니다.

뷰티메디컬디자인학과

전 세계적으로 K-뷰티, K-패션 등 한류의 아름다움이 주목 받으며 선망하고 지향하고 있는 가운데 그로인한 시장이 커지고 있습니다. 뷰티메디컬디자인학과는 뷰티미용과 뷰티메디컬디자인이 융합된

전문뷰티지도자 및 뷰티 전문가를 양성하는 것을 목적으로 하며, 체계적이고 선도적인 뷰티문화의 확산을 위한 전문적인 경쟁력을 갖추도록 하고 있습니다. 학과의 전공은 뷰티미용과 패션뷰티로 구분하여 근본적인 아름다움을 구현하는 뷰티미용과 스타일리쉬한 스타일링을 할 수 있는 패션뷰티에 대해 심도 있게 학습하여 완벽한 아름다움을 구현할 수 있는 국내 최초로 학과입니다. 교육과정을 산업체와 공동으로 연구운영하며, 뷰티산업의 비전을 제시 할 수 있는 전문가의 양성에 주력하고 있습니다.

게임콘텐츠학과

게임콘텐츠학과는 첨단 융복합 기술 및 현장 연계 프로젝트 중심 교육을 통해 미래 게임 산업을 이끌 창의적이고 실무에 강한 게임기획/게임그래픽/게임프로그램 전문가 양성을 목표로 하고 있습니다. 국내외 게임 산업은 급속도로 성장하고 있으며, 멀티 플랫폼, 인공지능(AI), 가상현실(VR), 블록체인, 클라우드 등 다양한 차세대 기술에 대응할 수 있는 현장 실무 중심의 교육과정과 현장체험 프로그램(캡스톤디자인, 인턴십 등)을 통해 신기술 중심의 창의적이고 혁신적인 게임 개발 전문가를 육성하고자 합니다. 또한, 게임과 예술의 연계 및 기능성(Serious) / 인디(Indie) / 게이미피케이션(Gamification) 등 다양한 분야 간의 연계를 바탕으로 미래 지향적 학문으로 발전시키는데 교육의 중점을 두고 있습니다.

스포츠지도학과

스포츠지도학과는 현대사회가 요구하는 전문성과 인성을 겸비한 스포츠리더를 양성하기 위해 경기력과 수학능력이 우수하고 체력 조건과 체력이 좋은 학생을 선발하여 여가스포츠와 건강 및 체력 향상을 위해 과학적으로 적합한 운동수행 지도방법을 습득하여, 국민의 건강증진과 행복한 삶의 추구에 주도적 역할을 수행 할 수 있는 스포츠지도 전문가를 양성합니다.

스포츠지도학과는 중점분야로 스포츠교육, 건강운동재활, 스포츠 산업에 대해 이해 등을 교육하여 현대사회와 미래사회에 핵심인재를 양성하는 것을 목표로 하는 학과입니다.

체육학과

체육학과는 체육계별 전공 중 가장 오래된 역사와 전통을 가지고 있으며, 체육학의 본질적 탐구와 전문성 추구는 물론 타영역과 학제로의 연계 및 확장을 위한 미래지향적 교육과 연구를 추구합니다.

세부트랙은 스포츠교육 / 연구트랙, 스포츠의학 / 과학트랙, 스포츠안전

/ 행정트랙으로 운영되며 각종 운동실기 등 체육의 이론 및 실기를 통합한 기본소양 함양을 위한 체계적 정규 교육과정과 더불어 동아리, 학생회 자치활동, 진로적성개발등의 다양한 비교과 활동을 제공하고 따뜻하고 올바른 인성을 지닌 실력 있는 체육 전문인으로서 성장을 도모합니다.

실용음악과

빠르게 변화하는 세계적인 실용음악의 주세와 개성을 중시하는 Z 세대 여러분의 특성을 조화롭게 접목하여 우리 대학의 비전인 "미래가치를 선도하는 창의융합 강소대학" 실현과 "미래사회를 주도하는 특성화"를 추진하여 보프(VOFU, Value 가치, Originality: 참의, Fun: 재미,

Unique: 개성) 한 실습과 경험 위주의 교육을 통해 실용음악 분야에서 선도적 역할을 할 수 있는 전문 음악인을 양성을 목표로 합니다. 클래식 의 정통성을 바탕으로 기본기를 다지고 다양한 분야에서 실제로 사용될 수 있는 실용음악의 대중성과 실용성을 배양하고자 실습과 경험 위주의 교과목 구성과 협력 프로젝트 달성에 중점을 둔 교육을 제공하며 특히, 타 분야 연계의 융합교육을 실시하여 현장감을 한층 높이는 교육을 제공합니다.



인문대학

국어국문학과

국어국문학과는 인문학의 토대가 되는 학과로서, 국어 문법, 국문학사, 문예 사상 등 국어학과 국문학 분야의 핵심적인 전공과목과 함께 급변하는 사회적 요구를 반영한 한국어교육, 출판 편집, 아동 문학 관련 실용적 과목을 적극적으로 개설하고, 이를 통해 우리 사회의 다양한 분야에서 선도적인 역할을 담당할 수 있는 인재 양성을 목표로 합니다.

영미언어문화학과

영미언어문화학과는 외국어 활용 능력과 문화 수용적 태도를 갖춘 글로벌 인재를 양성함과 동시에 비판적, 분석적, 종합적 사고를 바탕으로 문제해결 능력을 갖춘 실무형 인재를 양성합니다. 영어권문학과 문화에 대한 폭넓은 학습을 통해 세계화 흐름 속에서 주도적 역할을 주도하는 글로벌 인재를 양성하며 통번역 커뮤니케이션 트랙과 영미문화콘텐츠 트랙을 운영하여 자신만의 능력을 특성화하고 학업과 취업에 실질적인 도움을 줍니다.

러시아언어문화학과

러시아언어문화학과는 러시아어권 지역 전문가를 양성하기 위해 러시아어 구사능력과 러시아어권 국가의 전문적 지식과 태도를 갖춘 창의인재를 배출하고, 러시아어 의사소통을 바탕으로 문화적 공감 능력을 통해 국가들의 상호교류에 이바지하는 인재를 양성합니다. 또한 러시아 문화에 대한 이해를 바탕으로 정치, 경제, 문화 등 제반 분야에서 러시아어권 국가 간의 상호 교류를 위한 필요 지식은 물론 열정과 소양을 두루 갖추도록 교육합니다.

중국어언어문화학과

중국어언어문화학과는 동북아의 중심이 되는 세계 질서의 재편에 능동적으로 참여할 수 있는 비전과 창의력을 갖춘 인재 양성을 목표로 교육합니다. 중국어 집중 학습을 통한 능숙한 의사소통력을 바탕으로 중국의 문화, 사회, 역사에 대한 이해를 갖춘 중국 전문가를 양성하고, 전공지식을 통한 실무 능력과 타 분야와의 접목을 통한 융합 능력을 갖춘 동북아 중심 사회의 창의적 리더십을 양성합니다.

유아교육과

유아교육과는 사랑과 봉사 정신을 실천하며 유아교육에 대한 전문적 이론과 실천 방법을 과학적으로 탐구하고 유아의 전인적 발달을 지도하기 위한 교사로 인격과 품성을 연마합니다. 변화하는 사회의 교육적 요구에 대처할 수 있는 창의적이고 유능하며 헌신적인 교사와 교육전문가 양성을 목표로 합니다.



창의융합대학

식품영양학과

식품영양학과는 건강지향적인 식생활 문화를 창조하고 수명 연장과 고령화시대에 대비한 적응력을 높이기 위해서 기초학문 및 실무교육을 충실히 수행하여 창의적이고 미래지향적인 인재 양성을 목표로 합니다. 전 생애에 걸친 균형 잡힌 영양과 지역사회와 식품위생 수준 향상을 위해 인재를 양성하기 위해 교육하고 있으며, 지역과 기업 등과의 연계를 통해 상호 협력할 수 있는 학습 환경 조성하여 융합 실무력을 향상합니다.

컴퓨터공학과

컴퓨터공학과는 학습에 필요한 논리적 사고력과 지식 습득을 통해 산업 현장에서 요구하는 문제를 창의적으로 협업하며, 협업력을 갖춘 인재를 양성합니다. 더불어 전문 기술인으로서 사명감을 갖고 전문 이론을 탐구하는 동시에 첨단산업기술 사회에 필요한 실용적 기술을 연마함으로써 산업 현장에 적용할 수 있는 창의적 응용력을 갖춘 기술인을 육성하여 지역과 인류사회 발전에 기여합니다.

정보전기전자공학과

정보전기전자공학과는 4차 산업혁명에 맞는 창의적 실무형 인재를 양성하고 정보, 전기, 전자를 통합한 ICT융복합형 인재로서 효과적인 의사전달 능력과 팀의 구성원 역할을 수행하고 선도하는 지도자 육성을 목표로 합니다. 이를 바탕으로 ICT 정보처리 및 정보통신 전문가를 양성하고 전력 시스템 전문가, 전자회로 및 반도체 전문가를 양성하여 융복합 시스템 및 응용 서비스 개발 전문가를 양성합니다.

통계데이터사이언스학과

통계데이터사이언스학과는 통계를 포함한 여러 분야의 지식과 기술을 통합해 실무에 적용할 수 있는 융합형 인재를 양성하면서 다양한 형태의 정보를 해석하고 적용하여 새로운 가치를 창출하고 정보화에 능동적으로 대처하는 창의적 인재를 양성합니다. 정보에 대한 통계적 기법과 데이터 처리와 관련된 다양한 분야의 연계성을 활용하여 데이터 과학 전반에 대해 훈련된 인재를 육성합니다.

소프트웨어학과

소프트웨어학과는 스마트 융합 서비스 산업 발달에 부응하기 위한 고급소프트웨어 전문가 양성을 목표로 합니다. 웹&앱 트랙, 보안 트랙, 인공지능 트랙의 3가지 핵심 트랙을 구성하여 실무 연계 교과목을 개설하고 이를 통해 총체적으로 프로젝트를 이해할 수 있도록 교육하여 산업 현장 중심의 최고 소프트웨어 전문가 양성을 목표로 합니다.

도시정보공학과

도시정보공학과는 지식정보화 시대에 도시정보공학이 추구하는 현재의 도시문제 해결과 바람직한 미래 도시공간을 창출하는 것에

일조할 수 있는 전문가 양성을 목표로 합니다. 이와 더불어 조형미적 감각과 창의력을 갖추고 도시 정보의 생산과 처리, 가공 및 관리 능력을 갖춘 인재를 육성합니다.

환경에너지공학과

환경에너지공학과는 보다 나은 자연환경과 생활환경을 창조하고 나날이 고도화되고 있는 환경 및 에너지 신기술에 대한 적응력을 높이기 위한 교육을 합니다. 이를 통해 환경 지식과 타 분야에 접목하는 창의적 업무능력을 갖추고 각종 자료와 수집, 분석, 활용 능력을 갖추고 환경기초시설 및 처리 공정에 최적화된 설계 이론과 창의적 응용 능력을 배양합니다.

AI융합학과

AI는 '알파고 쇼크' 이후 사회 및 산업 전 범위에 걸쳐 초미의 관심사가 되었습니다. 딥러닝 기술은 엄청난 양의 데이터를 처리하여 자율주행, 게임 등 실제 세계에서 기계가 사람 이상으로 판단하여 행동할 수 있게 하였고, 이를 학습하기 위해 사물 인터넷, 산업용 IoT 분야의 센서에서 매일 새로운 빅데이터를 수집하고 있습니다. AI융합학과는 새로운 빅데이터, 인공지능 모델을 지속적으로 찾고, 응용산업 분야에서 이를 어떻게 적용할지 계속 연구하고 있습니다. 교육을 통해 책임감 있는 AI 엔지니어를 양성하여, 응용산업에 혁신을 만들어갈 인재를 양성하고자 합니다. AI 창의융합 인재로 AI 융합 기술을 발전시키고, 미래 산업을 최고의 역량으로 이끌어갈 수 있는 인재교육에 중점을 두고 있습니다.

스마트시티공학과

스마트시티공학과 '지능정보시대를 선도하는 스마트시티 전문가 양성'을 교육목표로 신설되었으며, ICT 혁신과 통합적 솔루션 기반 혁신공간 창출, 학제연계 및 융합기반 실무 중심의 문제해결형 교육, 지역연계 및 지역공헌형 교육에 역점을 두고 있습니다. 변화하는 미래사회의 요구에 적합한 교육과정 구성과 최적화된 교과과정 편성, 소통과 친화, 그리고 역량 강화 중심의 학과 운영을 통해 스마트시티 분야 전문인력으로 성장할 수 있도록 지도합니다.

해양바이오공학과

해양바이오공학과는 자연과학인 바다의 현상 탐구와 생명공학 기술을 접목하여 해양, 수산, 생명과학 개발과 보존에 기여하는 것을 목표로 합니다. 갯벌과 서해를 끼고 있는 인천강화캠ป์스에서 해양 생태 환경과 해양바이오분야 교육에 전념하며 국내 해양생태계 보전과 생물에 대한 포괄적 이해를 바탕으로 해양생물 유래 신소재 및 신기능 물질 발굴을 위한 전문가를 양성합니다.



2023학년도 안양대학교 정시모집요강

1. 2023학년도 주요 변경사항 및 전형요약	12
2. 전형유형별 모집단위 및 모집인원	14
3. 전형일정	15
4. 원서접수 방법 및 유의사항	16
5. 선발원칙 및 미등록 충원 방법	17
6. 제출서류(원서포함)	18
7. 세부전형별 안내	19
일반학생전형[수능(정원 내)]	19
일반학생전형[실기/실적(정원 내)]	22
학생부교과[농어촌학생 특별전형(정원 외)]	26
학생부교과[특성화고교 졸업자 특별전형(정원 외)]	28
학생부교과[기회균형 특별전형(정원 외)]	31
학생부교과[특성화고 등을 졸업한 재직자 특별전형(정원 외)]	33
8. 공통사항	35
대학수학능력시험 성적 반영방법	35
학교생활기록부 성적 반영방법	36
지원자 유의사항	38
전형료	40
등록포기 및 환불안내	41
부록 및 별첨	42
기타 안내 사항, 서식, 2022학년도 정시전형 성적	



아리비전센

01

2023학년도 주요 변경사항 및 전형요약

1. 2023학년도 주요 변경사항

구분			2022학년도	2023학년도								
학과명 변경			게임컨텐츠학과		게임컨텐츠학과							
학과 신설					체육학과							
전형 방법	정 시	나군 실기우수자				[체육학과] • 수능 10% + 실기 90%						
		다군 실기우수자	[스포츠지도학과] • 수능 30% + 실기 70%			[스포츠지도학과] • 수능 40% + 실기 60%						
학생부 성적 반영	교과성적 학년별 반영비율(%)		구분	1학년	2학년	3학년	합계	구분	1학년	2학년	3학년	합계
			3개 학년 성적 있는 자	20	40	40	100	3개 학년 성적 있는 자	1/3	1/3	1/3	1
			2개 학년 성적 있는 자	40	60		100	2개 학년 성적 있는 자	1/2	1/2	1	
				-	50	50	100					
	1개 학년 성적 있는 자	-	60		60	1개 학년 성적 있는 자	1/3		1/3			
	고등학교 졸업 학력 검정고시 합격자		원점수	100	98-99	96-97	원점수	100	98-99	96-97		
			반영점수	100	95	90	반영점수	95	90	85		
			원점수	93-95	90-92	85-89	원점수	93-95	90-92	85-89		
			반영점수	85	80	65	반영점수	80	75	60		
			원점수	80-84	70-79	69 이하	원점수	80-84	70-79	69 이하		
반영점수			50	30	0	반영점수	50	30	0			

※ 학생부 성적반영 방법은 정원의 전형만 해당

2. 전형요약

● 전형요소별 반영비율

모집 시기	모집구분	전형요소별 반영비율 (%)				전형 총점
		학생부 (교과)	수능	면접 (구술)	실기	
'나' 군	수능위주 (일반학생)	안양캠퍼스 국어국문학과, 영미언어문화학과, 디지털미디어디자인학과, 글로벌경영학과(야간), 행정학과, 식품영양학과, 컴퓨터공학과, 정보전기전자공학과(야간), 통계데이터사이언스학과, 도시정보공학과(야간), 환경에너지공학과 인천강화캠퍼스 스마트시티공학과, 해양바이오공학과	100			100
	실기/실적위주 (실기우수자)	안양캠퍼스 신학과, 기독교교육과, 유아교육과	90	10		100
'다' 군	수능위주 (일반학생)	안양캠퍼스 러시아언어문화학과, 중국언어문화학과, 화장품발명디자인학과, 뷰티메디컬디자인학과, 글로벌경영학과, 관광경영학과, 행정학과(야간), 정보전기전자공학과, 소프트웨어학과, 통계데이터사이언스학과(야간), 도시정보공학과, 시융합학과 인천강화캠퍼스 게임콘텐츠학과	100			100
	실기/실적위주 (실기우수자)	안양캠퍼스 공연예술학과, 음악학과 인천강화캠퍼스 실용음악과	10		90	100
		인천강화캠퍼스 스포츠지도학과	40		60	100
'나' 군 '다' 군	학생부교과 (정원 외)	농어촌학생, 특성화고교 졸업자 기화균형, 특성화고 등을 졸업한 재직자 ※ 수시 미충원 인원 발생 시 선발함	100			100

● 대학수학능력시험 영역별 반영비율

모집단위(계열)		점수 활용 지표	수능시험 영역별 반영비율(100%)					한국사	가산점
			국어	수학	영어	사회/과학/직업 탐구영역			
						사회/ 과학/직업	반영방법		
인문·사회계열		백분위	● 40	-	● 30	● 30	사회/과학/ 직업 최고점 1과목 반영	필수 응시	-
예체능 계열	공연예술학과, 음악학과, 뷰티메디컬디자인학과, 스포츠지도학과, 체육학과, 실용음악과		● 40	-					
	게임콘텐츠학과		-	● 40					
자연과학·공학계열				-					● 40

● 영어영역 등급별 반영점수

수능등급	1등급	2등급	3등급	4등급	5등급	6등급	7등급	8등급	9등급
반영점수	100	95	90	85	80	65	50	30	0

02

전형유형별 모집단위 및 모집인원

캠퍼스	대학	계열	모집단위	입학 정원	모집 인원	정시 선발 인원	정원 내				정원 외										
							나군		다군		나군				다군						
							수능 위주	실기 우수자	수능 위주	실기 우수자	농어촌 학생	특성화 고교 졸업자	기회 균형	특성화 고등을 졸업한 재직자	농어촌 학생	특성화 고교 졸업자	기회 균형	특성화 고등을 졸업한 재직자			
안양	신학	인문 사회	신학과		29	30	5	5													
			사범계	기독교교육과	28	28	6	6													
	인문		국어국문학과		30	30	6	6													
			영미언어문화학과		30	30	6	6													
			러시아언어문화학과		28	28	4			4											
			중국언어문화학과		30	30	7			7											
			사범계	유아교육과	35	35	7	7													
	사회 과학		글로벌경영학과		60	60	14			14								1			
			글로벌경영학과(야간)		50	50	8	8													
			관광경영학과(교직)		40	40	7			7											
			행정학과		35	35	6	6													
			행정학과(야간)		26	26	5			5									7		
	예술 체육		예체능	공연예술학과		22	22	7			7										
				음악학과	피아노		15	15	6			6									
		성악			12	12	8			8											
		관현악			현악	11	11	5		5											
					관악			6		6											
		타악																			
		뷰티메디컬디자인학과		20	20	7			7												
		공학		디지털미디어디자인학과		30	30	6	6				1								
				화장품발명디자인학과		32	32	5			5										
				식품영양학과(교직)		40	40	8	8												
		자연 과학		통계데이터사이언스학과		35	35	6	6												
				통계데이터사이언스학과(야간)		28	28	6			6									6	
				창의 융합	컴퓨터공학과		40	40	7	7				1							
					정보전기전자공학과		80	80	11			11								1	
			정보전기전자공학과(야간)		28	29	6	6													
			소프트웨어학과		40	40	6			6											
			도시정보공학과		40	40	7			7											
			도시정보공학과(야간)		28	28	5	5						4							
			환경에너지공학과		40	40	8	8													
	시융합학과		20		20	7			7												
안양캠퍼스 소계				982	984	208	90	0	86	32	2	0	0	4	0	0	2	13			
인천 강화 화	예술 체육	예체능	게임콘텐츠학과		22	22	13			13											
			스포츠지도학과		24	24	6				6										
			체육학과		24	24	10		10												
			실용음악과		21	21	18				18										
	창의 융합	공학	스마트시티공학과		35	36	23	23													
			해양바이오공학과(교직)		23	24	15	15													
	인천강화캠퍼스 소계				149	151	85	38	10	13	24	0	0	0	0	0	0	0	0		
합 계				1,131	1,135	293	128	10	99	56	2	0	0	4	0	0	2	13			

- ※ 수시모집에서 미충원 인원 발생 시 정시모집의 해당 모집단위로 이월하여 선발
- ※ 정원 외 전형은 수시 미충원 인원내 한하여 선발
- ※ 사범계열의 유아교육과는 유치원 정교사(2급), 기독교교육과는 중등학교 정교사(종교/2급) 교원자격증 발급
- ※ 장애학생 선발은 신체적, 정신적, 인종적 차별 없이 공정한 절차로 이루어지며 대학생활 지원을 위한 장애학생지원센터 운영
- ※ 모집단위, 모집인원, 전형방법, 전형요소 등은 대학교구조조정 및 학칙 변경 등의 이유로 일부 변경 가능하므로 반드시 원서접수 전 최종 정시모집요강을 확인 바랍니다.

03

전형일정

구분			일시	유의사항
원서접수			2022. 12. 29.(목) ~ 2023. 1. 2.(월) 17:00	<ul style="list-style-type: none">온라인 접수(방문 및 우편접수 없음)안양대 입학 홈페이지(http://enter.anyang.ac.kr) 또는 원서접수 대행기관(http://www.uwayapply.com)
서류제출			2021. 12. 29.(목) ~ 2023. 1. 6.(금) 17:00	<ul style="list-style-type: none">직접제출등기 제출(우편물 도착 기준)대상자별 제출서류 : p.18 참고
나군	면접 고사	신학과 기독교교육과 유아교육과	2023. 1. 17.(화)	<ul style="list-style-type: none">전형 장소 및 시간은 추후 입학 홈페이지 공고전형 당일 수험표 및 신분증 지참실기고사는 응시 인원이 많을 경우 일자를 연장할 수 있음
	실기 고사	체육학과	2023. 1. 19.(목)	
다군	실기 고사	공연예술학과	2023. 1. 26.(목) ~ 1. 29.(일)	
		음악학과	2023. 1. 27.(금) ~ 1. 28.(토)	
		실용음악과	2023. 1. 29.(일)	
		스포츠지도학과	2023. 1. 31.(화)	
최초 합격자 발표			2023. 2. 6.(월)	<ul style="list-style-type: none">본교 입학 홈페이지에서 조회합격자에 대한 개별통보는 하지 않음
합격통지서 및 등록금 고지서 출력			2023. 2. 6.(월) ~ 2. 9.(목)	<ul style="list-style-type: none">본교 입학 홈페이지에서 출력등록기간 내 미등록 시 합격이 취소됨
최초 합격자 등록금 납부기간			2023. 2. 7.(화) ~ 2. 9.(목) 15:00	
추가합격자 발표			2023. 2. 9.(목) ~ 2. 16.(목) 18:00	<ul style="list-style-type: none">1차, 2차, 3차 추가합격자는 개별통보하지 않으므로 반드시 본교 입학 홈페이지에서 확인추가합격자 발표 세부 일정은 차수별로 합격자 조회 시 확인 가능합격생은 반드시 본교가 정한 등록 기간 내 등록을 완료하여야 하며, 미등록 시 합격 취소입학 홈페이지 발표는 14시까지이며, 14시 ~ 18시까지는 학생에게 개별 통보
추가합격자 등록			2023. 2. 17.(금) 15:00	<ul style="list-style-type: none">최종 등록 마감

04

원서접수 방법 및 유의사항

개인정보 수집 및 관리

- 개인정보는 지원자의 동의하에 입학업무에 필요한 최소한으로 수집하며, 수집된 정보는 본교 규정에 따라 입학 및 학사 관련 업무 외에 다른 용도로 이용하지 않습니다.
- 본교는 원서접수를 인터넷 원서접수 대행업체 ‘(주)유웨이어플라이(<http://www.uwayapply.com>)’에 위탁하여 진행합니다.
- 개인정보 수집항목 : 주민등록번호, 성명, 수험번호, 전형유형, 지망 모집단위, 출신고교명 및 졸업일(검정고시 포함), 지원자 주소 및 전화번호, 지원자 이메일, 긴급연락처, 전형료/등록금 반환 계좌번호 등

1. 원서접수 방법

원서접수 사이트 접속	<ul style="list-style-type: none"> • 본교 입학 홈페이지(http://enter.anyang.ac.kr) 또는 원서접수 대행기관 (http://www.uwayapply.com)에서 접속 • 인터넷으로만 접수하며 방문접수 없음
회원가입 및 로그인	<ul style="list-style-type: none"> • 반드시 지원자 본인 명의로 회원가입(보호자 등 타인 아이디로 원서접수 불가)
유의사항 확인 및 동의	<ul style="list-style-type: none"> • 인터넷 원서접수 유의사항을 반드시 읽고 접수 관련 동의서 확인 후 진행 • 미확인으로 인한 책임은 지원자에게 있음
원서작성	<ul style="list-style-type: none"> • 개인 인적사항, 연락처, 지원하고자 하는 전형유형, 모집단위 등을 정확히 기입해야하며, 누락·오기에 대한 책임은 지원자 본인에게 있음 • 사진은 최근 3개월 이내 촬영한 증명사진 파일(JPEG 형식)로 업로드함
전형료 결제	<ul style="list-style-type: none"> • 전형료 결제 이후에는 수정, 취소 불가능 • 전형료 결제 후 접수가 완료되며 수험번호가 부여됨
수험표 확인	<ul style="list-style-type: none"> • 접수 완료 확인 • 수험표 분실 시 원서접수 사이트에 로그인하여 재출력
서류제출 (해당자에 한함)	<ul style="list-style-type: none"> • 우편발송 부착용 겹표지(주소) 출력 후 대봉투 앞면에 부착하여 우편 발송 • 서류제출 해당자는 지정된 기일까지 반드시 제출(마감일 도착분에 한함)

※ 원서접수 완료 후에는 원서접수 취소, 모집단위 변경, 전형 및 지원자격 변경 등 일절 불가

2. 원서접수 유의사항

- 1) 성명, 주민등록번호는 반드시 주민등록상에 기재된 내용과 같아야 하며 주소나 전화번호가 변경된 경우 우리대학 입학처로 변경 신청 바랍니다. 연락이 되지 않아 발생하는 불이익은 본 대학에서 책임지지 않습니다.
- 2) 접수가 완료된 후에는 학과 및 전형 변경, 지원 포기 등이 불가능하므로 모집요강을 숙지하고 정확히 입력 및 확인 후 접수해야 합니다. 제출서류 및 전형료는 반환하지 않습니다.
- 3) 면접 및 실기고사 시 장애 또는 지체로 인한 지원이 필요한 경우 사전 요청 바랍니다.(원서접수 시 신청 가능)
- 4) 수시모집 최초합격자 및 추가합격자는 등록 여부와 관계없이 정시 및 추가모집에 지원 불가합니다.
- 5) 인터넷으로 입력한 내용과 사실이 상이하여 발생한 불이익은 본 대학에서 책임지지 않습니다.

05

선발원칙 및 미등록 충원 방법

1. 선발원칙

1. 대학수학능력시험, 학교생활기록부, 면접고사, 실기고사 등의 결과에 의하여 선발합니다.
2. 합격자는 모집단위별 성적순(총점)으로 선발합니다.
3. 선발방법은 일괄합산으로 심사합니다.
4. 학과 지원은 제1지망만 할 수 있으나 모집군이 다를 경우(나군/다군) 동시에 지원할 수 있습니다.
5. 전형기간 중 공지사항이나 합격자 발표는 개별통보 하지 않으므로 우리대학 홈페이지를 통해 내용을 반드시 숙지하시기 바랍니다. 미숙지로 인한 불이익은 지원자 본인에게 책임이 있습니다.
6. 지원자격이 미달되는 자는 결격처리 합니다.
7. **면접고사(신학과, 기독교교육과, 유아교육과) 또는 실기고사(공연예술학과, 음악학과, 스포츠지도학과, 체육학과, 실용음악과)에 결시한 자와 부적격 판정을 받은 자는 불합격 처리하며 전형료는 환불하지 않습니다.**
8. 음악학과 지원자의 실기고사 성적이 60점(100점 만점 기준) 미만일 경우 불합격 처리합니다.
9. 음악학과는 각 모집별(현악, 관악, 타악) 미달 시 타 모집으로 선발합니다.
10. 각 모집단위별로 동점자가 발생할 경우에는 동점자 처리기준을 적용하고, 적용 후에도 동점일 경우 모 집유동제 실시에 따라 동점자는 전원 합격 처리하고 입학정원을 초과한 모집단위는 2025학년도 모집시 초과한 인원을 제외하고 선발합니다.
11. 입학전형 성적 및 평가 내용은 공개하지 않으며 제출한 서류는 반환하지 않습니다.
12. 본교 대학입학전형관리위원회에서 수학능력이 현저하게 부족하다고 판정한 자와 전형고사에서 부적격 판정을 받는 경우에는 모집인원과 관계없이 입학을 허가하지 않을 수 있습니다.
13. 본 요강에 명시하지 아니한 구체적인 사항에 대하여는 본교 신입학 전형 세부지침과 대학입학전형관리위원회의 결정에 따릅니다.

2. 미등록 충원 방법

1. 정시모집 미등록 결원 충원을 위한 추가합격자는 각 전형 예비순위자 중에서 성적순으로 선발합니다.
2. 3차 추가 합격자 발표 이후 미등록 또는 환불로 인한 추가합격자는 2023. 2. 16.(목) 18시까지 전화로 개별 통보합니다.
3. 추가합격자 전화 통보 시 수신자 부재, 연락처 오류 등 연락이 되지 않아 발생하는 불이익 및 책임은 수험생 본인에게 있습니다.
(전화 통화가 안 될 경우 등록의사가 없는 것으로 판단)
4. 최종 등록 마감일까지 결원이 생긴 모집단위(학과)는 해당 결원만큼 추가모집에서 선발합니다.

06

제출서류(원서접수)

1. 서류 제출기간

모집시기	제출기간	서류 도착 확인
정시	2022. 12. 29.(목) ~ 2023. 1. 6.(금) 17:00까지	본교 입학 홈페이지 (http://enter.anyang.ac.kr)

2. 대상자별 제출서류

1. 제출서류 대상자는 원서접수 후 입학원서를 출력하여 함께 제출 바랍니다.

2. 학생부 제출 대상자는 정원 외 전형(수시 미충원)만 해당합니다.

대상자		제출서류
국내 고교	학생부 온라인 제공 동의자	• 제출서류 없음
	학생부 온라인 제공 불가한 자	• 학교생활기록부 사본 1부(출신학교장 직인 날인 필)
외국 소재 고교		• 졸업(예정)증명서 1부(아포스티유 확인 또는 고등학교 소재국의 한국 영사관에서 영사확인 후 제출) • 학력조회동의서 1부 <서식 3>
검정고시 (기회균형 전형)	온라인 제공 동의	• 제출서류 없음
	온라인 제공 미동의 또는 온라인 제공 불가한 자(2015년 이전 및 2022년 제2회차)	• 검정고시 합격증명서, 성적증명서
제출서류와 주민등록번호 또는 성명이 다른 자		• 주민등록표초본(주민등록번호13자리 명시) 1부

3. 제출처

- (우:14028) 경기도 안양시 만안구 삼덕로37번길 22(안양동) 안양대학교 수봉관 603호 입학처

4. 제출방법

- 등기우편 또는 방문제출

원서접수 ➡ 내 원서보관함 ➡ 출력물 ➡ [발송용 봉투 표지] 출력 ➡ 봉투 겉면에 부착하여 제출

5. 유의사항

1. 제출서류는 2022.12.1.(목) 이후 발급된 것을 인정합니다.(단, 기회균형 전형 증빙서류는 제출일로부터 7일 이내 발급)
2. 제출서류를 기한 내 제출하지 않을 경우 불합격 처리되며 이로 인한 원서접수 취소와 전형료 환불은 불가합니다.
3. 서류 도착 여부는 우편발송 이후 입학 홈페이지에서 확인 가능하며 제출된 서류는 반환하지 않습니다.
4. 서류는 원본 제출을 원칙으로 하며 여러 장 발급이 어려운 서류는 출신고등학교장 직인이 날인된 서류 또는 입학처 방문을 통한 원본대조필 서류로 인정 가능합니다.
5. 선발에 필요한 경우 추가서류를 요구할 수 있고 발급기관에 진위 확인을 의뢰할 수 있습니다.
6. 입학 후 사실 여부를 조화하여 제출된 서류가 허위임이 판명될 경우 재학 중이라도 합격 및 입학이 취소됩니다.

07

세부 전형별 안내

일반학생전형 수능 (정원 내)

1. 모집인원(수시 미충원 인원이 포함된 인원임)

● 수능위주전형 나군, 다군

캠퍼스	대학	계열	모집단위		입학 정원	모집 인원	정시 선발 인원	정원 내		
								나군	다군	
								수능위주	수능위주	
안 양 캠 페 르 스	신학	인문 사회	신학과		29	30	5	5		
			사범계	기독교교육과	28	28	6	6		
	인문		국어국문학과		30	30	6	6		
			영미언어문화학과		30	30	6	6		
			러시아언어문화학과		28	28	4		4	
			중국어언어문화학과		30	30	7		7	
			사범계	유아교육과	35	35	7	7		
			사회과학	글로벌경영학과		60	60	14		14
	글로벌경영학과(야간)			50	50	8	8			
	관광경영학과(교직)			40	40	7		7		
	행정학과			35	35	6	6			
	행정학과(야간)			26	26	5		5		
	예술체육	예체능		공연예술학과		22	22	7		
			음악학과	피아노		15	15	6		
				성악		12	12	8		
				관현악	현악	11	11	5		
					관악			6		
			관현악	타악						
				뷰티메디컬디자인학과		20	20	7		7
			공학	디지털미디어디자인학과		30	30	6	6	
		화장품발명디자인학과		32	32	5		5		
		창의융합	자연 과학	식품영양학과(교직)		40	40	8	8	
				통계데이터사이언스학과		35	35	6	6	
				통계데이터사이언스학과(야간)		28	28	6		6
			공학	컴퓨터공학과		40	40	7	7	
				정보전기전자공학과		80	80	11		11
				정보전기전자공학과(야간)		28	29	6	6	
				소프트웨어학과		40	40	6		6
				도시정보공학과		40	40	7		7
	도시정보공학과(야간)			28	28	5	5			
	환경에너지공학과			40	40	8	8			
	시융합학과			20	20	7		7		
	소계			982	984	208	90	86		
	인 천 강 화 캠 페 르 스	예술체육	예체능	게임콘텐츠학과		22	22	13		13
스포츠지도학과				24	24	6				
체육학과				24	24	10				
실용음악과				21	22	18				
창의융합		공학	스마트시티공학과		35	36	23	23		
			해양바이오공학과(교직)		23	24	15	15		
소계			149	152	85	38	13			

2. 지원자격

- 고교졸업(예정)자 또는 법령에 의하여 고등학교 졸업학력과 동등이상의 학력이 있다고 인정되는 자
- 고등학교 졸업학력 검정고시 합격자
- 2023학년도 시행 대학수학능력시험에 응시한 자

3. 전형방법

- 수능 성적(100%)을 총점 순으로 선발
- 단, [신학과, 기독교교육과, 유아교육과]는 수능 성적(90%)과 면접고사 성적(10%)을 일괄 합산하여 총점 순으로 선발

4. 면접고사(신학과, 기독교교육과, 유아교육과)

가. 면접평가 기준

모집단위	내용	
신학과, 기독교교육과	전공소양	바른 신앙심, 지원동기 및 지원학과에 대한 관심도(※ 기독교교육과: 교직관)
	일반소양	의사소통능력 및 공동체意識
유아교육과	전공소양	지원동기 및 지원학과에 대한 관심도, 교직관
	일반소양	의사소통능력 및 공동체意識

나. 면접방법

- 면접시간은 1인당 5분 내외
- 지원자 1인을 2인의 면접위원이 평가하는 일대다 면접방식
- 인성면접으로 평가위원의 질문에 지원자가 답변하는 형식
- 블라인드 면접 실시(교복 착용 금지, 면접 시 이름, 수험번호, 학교명, 부모 및 친인척의 사회·경제적 직위, 직장명, 직업명 노출 금지)

다. 면접고사 유의사항

- 1) 면접고사 시간과 장소는 우리대학 입학 홈페이지(<http://enter.anyang.ac.kr>)에 게시하며 본인이 반드시 확인 바랍니다.
- 2) 지원자는 지정된 시간까지 해당 고사실에 입실하여야 하며, 고사가 시작된 이후에는 입실하지 못하므로 시간을 엄수하시기 바랍니다.
- 3) 면접고사 당일 불참자는 개별 연락을 하지 않으며, 입학전형에서 제외하고 불합격 처리합니다.
- 4) 지원자는 대기실 및 고사장의 진행요원 안내에 따라 행동하며 고사 이후에는 지정된 통로로 귀가하여 주시기 바랍니다.
- 5) 고사장에서 휴대전화, 녹음기 등을 사용하거나 발견 시 부정행위로 간주되어 퇴실조치 되므로 대기실에서 진행요원의 안내에 따라 휴대전화 및 전자기기를 반드시 제출하여 주시기 바랍니다.
- 6) 수험표 및 본인 확인을 위한 신분증을 반드시 지참합니다.
 - ※ 신분증 인정 범위 : 주민등록증, 운전면허증, 여권(유효기간 이내), 청소년증(유효기간 이내, 청소년증 발급을 신청한 경우 '청소년증 발급 신청확인서'도 가능), 주민등록증 발급신청확인서

5. 전형일정

구분	일시	비고
고사장 확인	2023. 1. 10.(화)	enter.anyang.ac.kr에서 조회
면접고사	2023. 1. 17.(화)	신학과, 기독교교육과, 유아교육과

6. 제출서류

- 외국 소재 고교 졸업(예정)자 또는 성명/주민등록번호가 변경된 경우 서류 제출방법 참고(p.18)

7. 동점자 처리기준

구분	동점자 처리기준
<ul style="list-style-type: none"> • 인문·사회계열 전체 • 예체능계열(뷰티메디컬디자인학과) 	1순위 : 수능성적 국어영역 환산점수 상위자 2순위 : 수능성적 영어영역 환산점수 상위자 2순위에서도 동점자 발생 시 전부 합격 처리(모집유동제 실시)
<ul style="list-style-type: none"> • 자연과학·공학계열 전체 • 예체능계열(게임콘텐츠학과) 	1순위 : 수능성적 수학영역 환산점수 상위자 2순위 : 수능성적 영어영역 환산점수 상위자 2순위에서도 동점자 발생 시 전부 합격 처리(모집유동제 실시)

일반학생전형 **실기/실적(정원 내)**

1. 모집인원(수시 미충원 인원이 포함된 인원임)

실기/실적위주 나군, 다군

캠퍼스	대학	계열	모집단위			입학 정원	모집 인원	정시 선발 인원	실기우수자	
									나군	다군
안양 캠 퍼 스	예술 체육	예체능	공연예술학과			22	22	7		7
			음악학과	피아노		15	15	6		6
				성악		12	12	8		8
				관현악	현악	11	11	5		5
					관악			6		6
					타악					
			소계			60	60	32		32
	인천 강 화 캠 퍼 스	예술 체육	예체능	스포츠지도학과			24	24	6	
체육학과				24	24	10	10			
실용음악과				21	21	18		18		
소계			69	69	34	10	24			

2. 지원자격

- 고교졸업(예정)자 또는 법령에 의하여 고등학교 졸업학력과 동등이상의 학력이 있다고 인정되는 자
- 고등학교 졸업학력 검정고시 합격자
- 2023학년도 시행 대학수학능력시험에 응시한 자

3. 전형방법 및 전형요소별 반영비율

- 수능 성적(10%)과 실기고사 성적(90%)을 일괄합산하여 총점 순으로 선발
- 단, [스포츠지도학과]는 수능 성적(40%)과 실기고사 성적(60%)을 일괄합산하여 총점 순으로 선발

4. 실기고사

가. 실기평가 기준

● 공연예술학과(안양캠퍼스)

내용	방법
① 실기평가 : 실기고사 당일 본교에서 배부하는 대사 지정 연기 ② 특기평가 : 수험생이 준비한 춤, 노래, 마임, 마술, 무술, 악기연주 등 특기와 개성 표현을 통해 창의력, 표현력, 잠재력, 발전가능성 등 평가 ③ 구술평가 : 평가위원의 질문에 대한 응답을 통해서 전공에 대한 열의 및 전공 지식평가 ※ 인성, 창의력, 표현력, 신체 유연성, 화술 등 전공에 대한 열의 및 전공지식을 종합적으로 판단	<ul style="list-style-type: none"> 1인당 4분 내외 지원자 1인을 3인의 심사위원이 평가하는 일대다 평가방식

● 음악학과(안양캠퍼스)

내용	방법						
<table border="1"> <tr> <td>피아노</td><td>• 빠른 자유곡 2곡</td></tr> <tr> <td>성악</td><td>• 독·불·이태리어 가곡이나 아리아 중 2곡(반드시 2개국 원어)</td></tr> <tr> <td>관현악</td><td> • 자유곡 1곡 • 지원 가능 악기 - 현악(바이올린, 비올라, 첼로, 콘트라베이스) - 관악(모든 목관·금관 악기) - 타악(타악기) </td></tr> </table>	피아노	• 빠른 자유곡 2곡	성악	• 독·불·이태리어 가곡이나 아리아 중 2곡(반드시 2개국 원어)	관현악	• 자유곡 1곡 • 지원 가능 악기 - 현악(바이올린, 비올라, 첼로, 콘트라베이스) - 관악(모든 목관·금관 악기) - 타악(타악기)	<ul style="list-style-type: none"> 1인당 3분 내외 지원자 1인을 3인의 심사위원이 평가하는 일대다 평가방식 공개심사에 해당 성악과 관현악은 반주자 동반
피아노	• 빠른 자유곡 2곡						
성악	• 독·불·이태리어 가곡이나 아리아 중 2곡(반드시 2개국 원어)						
관현악	• 자유곡 1곡 • 지원 가능 악기 - 현악(바이올린, 비올라, 첼로, 콘트라베이스) - 관악(모든 목관·금관 악기) - 타악(타악기)						

● 스포츠지도학과, 체육학과(인천강화캠퍼스)

1) 기초체력 실기고사 종목별 측정 방법

종목	내용	유의사항
제자리 멀리뛰기 (cm)	<ul style="list-style-type: none"> 양쪽 신발이 출발선을 넘지 않도록 정확한 자세를 취한다. 고사위원의 시작 구령과 함께 앞으로 멀리뛰다. 착지점은 양쪽 신발 바닥 또는 신체부위가 가장 뒤쪽 바닥에 착지 지점으로 계측한다. 단 한번의 도약만 인정되며 이중스텝 점프는 파울로 인정된다 시행시기는 2회를 부여하며 그중 상위 기록을 최종점수로 한다. 다만 파울은 1회 시행으로 간주하며 2회 모두 파울한 경우 기본점수를 부여한다. 	<ul style="list-style-type: none"> 운동화 바닥에 이물질 사용을 금하며 이물질 사용 확인 시 퇴실 조치한다.
배근력 (kg)	<ul style="list-style-type: none"> 신발과 양말은 벗고, 디지털 배근력계 발판 중앙의 전자측정 장치를 사이에 두고 올라선다. 상체는 곧게 펴고 앞으로 굽혀 양쪽 무릎과 팔꿈치를 펴서 준비자세를 취한 후 진행위원이 손잡이를 전달한다. 고사위원의 시작 신호와 함께 굽힌 상체를 일으키며 손잡이를 잡아당기면 자동계측 된다. 배근력 측정은 총 2회 시행하며, 2회의 기록 중 상위 기록을 최종점수로 한다. 	<ul style="list-style-type: none"> 계측 시 무릎이 구부러지거나 몸의 반동을 주거나 손잡이가 몸에 닿거나 측정기가 움직이면 파울 처리한다.

2) 고사 종목 및 배점

배점	제자리 멀리뛰기(cm)		배근력(kg)	
	남	여	남	여
100점	290 이상	240 이상	210 이상	140 이상
98점	288	238	207	137
96점	286	236	204	134
94점	284	234	201	131
92점	282	232	198	128
90점	280	230	195	125
88점	278	228	192	122
86점	276	226	189	119
84점	274	224	186	116
82점	272	222	183	113
80점	270	220	180	110
78점	268	218	177	107
76점	266	216	174	104
74점	264	214	171	101
72점	262	212	168	98
70점	260	210	165	95
68점	258	208	162	92
66점	256	206	159	89
64점	254	204	156	86
62점	252	202	153	83
60점	250	200	150	80
58점	248	198	147	77
56점	246	196	144	74
54점	244	194	141	71
52점	242	192	138	68
50점	241 이하	191 이하	137 이하	67 이하

※ 위 종목 중 측정기기 변경에 따라 배점기준표가 변경될 수 있으며, 변경 시에는 본교 입학처 홈페이지에 공지

● 실용음악과(인천강화캠퍼스)

실기유형		내용	비고
택 1	보컬	<ul style="list-style-type: none"> 자유곡 1곡(암보) 연주 또는 MR 반주 	<공통> • 질의응답: 1분 30초 이내 • 연주: 2분 이내 <사운드디자인> • 작곡 영상: 2분 ~ 5분
	작곡, 싱어송라이터	<ul style="list-style-type: none"> 자작곡 1곡을 노래하며 연주 또는 MR 반주 기초악전 등에 대한 질의응답 	
	사운드디자인	<ul style="list-style-type: none"> 게임, 영화, 드라마, 애니메이션 K-POP 작곡 영상 제출 제작 과정에 대한 질의응답 제출한 영상을 피아노로 재현 연주 	

나. 실기고사 유의사항

1) 실기고사 시간과 장소는 우리대학 입학 홈페이지(<http://enter.anyang.ac.kr>)에 게시하며 본인이 반드시 확인 바랍니다.

● 고사장 확인

학과명	고사장 확인	실기고사일
체육학과	2023. 1. 12.(목)	2023. 1. 19.(목)
공연예술학과	2023. 1. 19.(목)	2023. 1. 26.(목) ~ 1. 29.(일)
음악학과	2023. 1. 20.(금)	2023. 1. 27.(금) ~ 1. 28.(토)
실용음악과	2023. 1. 20.(금)	2023. 1. 29.(일)
스포츠지도학과	2023. 1. 25.(수)	2023. 1. 31.(화)

2) 지원자는 지정된 시간까지 해당 고사실에 입실하여야 하며 고사가 시작된 이후에는 입실하지 못하므로 시간을 엄수하시기 바랍니다.

3) 실기고사 당일 불참자는 개별 연락을 하지 않으며, 입학전형에서 제외하고 불합격 처리합니다.

4) 지원자는 대기실 및 고사장의 진행요원 안내에 따라 행동하며 고사 이후에는 지정된 통로로 귀가하여 주시기 바랍니다.

5) 고사장에서 휴대전화, 녹음기 등을 사용하거나 발견 시 부정행위로 간주되어 퇴실조치 되므로 대기실에서 진행요원의 안내에 따라 휴대전화 및 전자기기를 반드시 제출하여 주시기 바랍니다.

6) 공연예술학과 실기고사 시 고사장 내에서는 위험하다고 간주되는 소품(칼, 총, 각목, 유리 등)을 소지할 수 없으니 필요한 소품일 경우 사전에 입학처로 연락바랍니다.

7) 공연예술학과 실기고사 시 메이크업 또는 의상 제한은 없으나 얼굴 식별이 어려운 과도한 메이크업은 불가합니다.

8) 실기고사(공연예술학과, 실용음악과) 시 필요한 음악 및 MR은 USB에 저장하여 지참 바라며, 만일의 경우를 위하여 여분을 준비하시는 것도 좋습니다.(파일형식: MP3, WMA).

9) 수험표 및 본인 확인을 위한 신분증을 반드시 지참합니다.

※ 신분증 인정 범위 : 주민등록증, 운전면허증, 여권(유효기간 이내), 청소년증(유효기간 이내, 청소년증 발급을 신청한 경우 '청소년증 발급 신청확인서'도 가능), 주민등록증 발급신청확인서

5. 제출서류

- 외국 소재 교교 졸업(예정)자 또는 성명/주민등록번호가 변경된 경우 서류 제출방법 참고(p.18)

6. 동점자 처리기준

- 1순위 : 실기고사 성적우수자
- 2순위 : 대학수학능력시험 성적우수자
- 2순위에서도 동점자 발생 시 전부 합격 처리(모집유동제 실시)

학생부교과 **농어촌학생 특별전형(정원 외)**

1. 모집단위 및 모집인원(수시 미충원 인원 모집)

모집시기	캠퍼스	계열	대학	모집단위	
나군	안양	인문 사회	인문	국어국문학과	
				영미언어문화학과	
				사범계	유아교육과
			사회과학	행정학과	
		공학	예술체육	디지털미디어디자인학과	
		자연과학	창의융합	식품영양학과(교직)	
				컴퓨터공학과	
		공학		환경에너지공학과	
다군	안양	인문 사회	인문	중국어언어문화학과	
			사회과학	글로벌경영학과	
				관광경영학과(교직)	
		공학	예술체육	화장품발명디자인학과	
			창의융합	정보전기전자공학과	
				소프트웨어학과	
				도시정보공학과	

2. 지원자격

- 국내 고교졸업(예정)자로 유형 I 또는 유형 II 조건에 해당하는 자
 - 1) 유형 I (6년과정 이수자-부·모·지원자): 학생 본인이 중학교 입학 시부터 고등학교 졸업 시까지 중·고등학교 6년 전 교육과정을 이수하는 동안 본인 및 부·모가 모두 읍·면 또는 도서·벽지에 거주하고 출신 고등학교의 확인을 받은 자
 - 2) 유형 II (12년과정 이수자-지원자): 학생 본인이 초등학교 입학 시부터 고등학교 졸업 시까지 초·중·고등학교 12년 전 교육과정을 이수한 자로 본인이 읍·면 또는 도서·벽지에 거주하고 출신 고등학교의 확인을 받은 자
- 농어촌 소재지란 지방자치법 제3조에 따른 읍·면 또는 도서·벽지 교육진흥법 제2조에 따른 도서·벽지에 소재하는 학교
- 재학기간과 거주기간은 연속된 연수만을 인정함
- 2개 이상의 학교에 재학한 경우 해당 학교 모두가 농어촌 소재지 학교여야 함
- 초·중등교육법시행령 제90조의 특수목적고, 특성화고(일반고의 전문계학과 출신자 포함), 대안학교(인가, 비인가), 국외고, 검정고시, 학력인정 평생교육시설 출신자는 지원할 수 없음
- 중·고등학교 재학 중 행정구역 개편으로 시(구·동)지역으로 변경된 경우 읍·면 또는 도서·벽지로 간주함

3. 전형방법 및 전형요소 반영비율

- 학생부 교과 성적(100%)을 총점 순으로 선발
- 학생부 교과 성적은 본교 학교생활기록부 성적반영 방법에 따라 평가

4. 모집단위별 교과 반영 과목

전형	모집단위	반영 과목	활용지표
농어촌학생	해당 모집단위	전 과목	석차 등급

※ 등급이 있는 교과목만을 반영하며, 진로선택과목의 성취도는 반영하지 않음

5. 학교생활기록부 교과성적 학년별 반영비율(%)

구분	1학년	2학년	3학년	합계
3개 학년 성적 있는 자	1/3	1/3	1/3	1
2개 학년 성적 있는 자	1/2		1/2	1
1개 학년 성적 있는 자	1/3			1/3

6. 제출서류

- 국내 고교졸업(예정)자 학생부 온라인 제공 불가한 자는 학교생활기록부 1부, 입학원서 1부 제출
- 성명/주민등록번호가 변경된 경우 서류 제출방법 참고(p.18)
- 지원자격에 따른 증빙서류

지원자격	대상자	제출서류
농어촌학생	유형 I 대상자	<ul style="list-style-type: none"> • 농어촌학생 특별전형 확인서(서식 1) • 가족관계증명서(지원자 기준 발급) • 주민등록표초본(전·출입 기재) (부·모·학생 각 1부씩) • 중학교 학교생활기록부(학교장 직인 날인 필) • [해당자] 일반계고교 직업과정 위탁생 및 공고 2+1체제 이수자인 경우, 고등학교 학교생활기록부(학교장 직인 날인 필) • [해당자] 부모 이혼 시 부 또는 모의 혼인관계증명서 • [해당자] 부모 사망 시 사망한 부 또는 모의 제적등본(2007년 이전) 또는 기본증명서(2008년 이후)
	유형 II 대상자	<ul style="list-style-type: none"> • 농어촌학생 특별전형 확인서(서식 1) • 주민등록표초본(전·출입 기재) (지원자 기준 발급) • 초등 중학교 학교생활기록부(학교장 직인 날인 필)

- ※ 제출서류는 [발송용봉투 표지]를 출력하여 봉투 겉면에 부착 후 우편발송
- ※ 모든 제출서류는 2022. 12. 1. 이후 발급받은 서류 원본 제출
- ※ 필요한 경우 부 또는 모의 제적등본 등의 서류를 추가로 요청 가능
- ※ 최종 등록자는 2023. 3. 1. 이후 고교졸업증명서를 본교 입학처로 제출

7. 동점자 처리기준

- 1순위 : 3학년 성적우수자
- 2순위 : 2학년 성적우수자
- 3순위 : 1학년 성적우수자
- 3순위에서도 동점자 발생 시 전원 선발함(모집 유동제 실시)

학생부교과 특성화고교 졸업자 특별전형(정원 외)

1. 모집단위 및 모집인원

모집시기	캠퍼스	계열	대학	모집단위
'나'군	안양	공학	예술체육	디지털미디어디자인학과
		자연과학	창의융합	식품영양학과(교직)
		공학		컴퓨터공학과
'다'군	안양	인문사회	사회과학	환경에너지공학과
				글로벌경영학과
		공학	창의융합	관광경영학과(교직)
				정보전기전자공학과
				소프트웨어학과
				도시정보공학과

2. 지원자격

- 본교가 정한 모집단위와 관련된 기준학과 또는 전문교과 30단위 이상 이수한 특성화고등학교 졸업(예정)자(「고등교육법 시행령」제29조 제2항 제14호 '나'목에 해당하는 사람)

※ 지원 시 유의사항

- 특성화고교는 특성화고 및 특성화고와 같은 교육과정을 운영하는 학과가 있는 일반고(종합고)를 의미
- 종합고의 일반고 교육과정 졸업(예정)자는 대상에서 제외
- 산업수요 맞춤형 고등학교(마이스터고) 제외

3. 전형방법 및 전형요소별 반영비율

- 학생부 교과 성적(100%)을 총점 순으로 선발함
- 학생부 교과 성적은 본교 학교생활기록부 성적반영 방법에 따라 평가

4. 모집단위별 교과 반영 과목

전형	모집단위	반영 과목	활용지표
특성화고교 졸업자	해당 모집단위	전 과목	석차 등급 / 전문 교과

- ※ 석차 등급이 있는 교과목 반영하며 특성화고등학교 전문 교과목의 경우 전문 교과 반영 점수표 참고(p.37)

5. 학교생활기록부 교과성적 학년별 반영비율(%)

구분	1학년	2학년	3학년	합계
3개 학년 성적 있는 자	1/3	1/3	1/3	1
2개 학년 성적 있는 자	1/2		1/2	1
1개 학년 성적 있는 자	1/3			1/3

6. 제출서류

- 국내 고교졸업(예정)자 학생부 온라인 제공 불가한 자는 학교생활기록부 1부, 입학원서 1부 제출
- 성명/주민등록번호가 변경된 경우 서류 제출방법 참고(p.18)
- 지원자격에 따른 증빙서류

지원자격	제출서류
특성화고교 졸업자	<ul style="list-style-type: none"> • 특성화고교졸업자 동일(유사)계열 확인서(서식 2)

- ※ 제출서류는 [발송용봉투 표지]를 출력하여 봉투 겉면에 부착 후 우편발송
- ※ 고교 설치학과와 기준학과와 본교의 기준학과가 일치하지 않을 경우, 학교장 직인이 날인된 '특성화고교 졸업자 동일(유사)계열 확인서'에 동일계열 인정사유를 기재하여야 함(해당 모집단위와 관련된 전문 교과를 30단위 이상 이수한 경우 지원 가능)
- ※ 모든 제출서류는 2022. 12. 1. 이후 발급받은 서류 원본 제출

7. 동점자 처리기준

- 1순위 : 3학년 성적우수자
- 2순위 : 2학년 성적우수자
- 3순위 : 1학년 성적우수자
- 3순위에서도 동점자 발생 시 전원 선발함(모집 유동제 실시)

[모집단위별 기준학과]

모집단위	교육과정의 기준학과명
글로벌경영학과	경영·사무과, 경영정보과, 관광·레저과, 관광경영과, 관광과, 국제물류과, 금융과, 금융정보과, 농산물유통정보과, 농업과, 농업기계과, 농업토목과, 동물자원과, 디자인과, 만화애니메이션과, 멀티미디어과, 무역정보과, 문화콘텐츠과, 산림자원과, 상업디자인과, 생명공학기술과, 수산양식과, 식물자원과, 식품가공과, 영상제작과, 외국어관련학과, 원예과, 유통경영과, 유통과, 유통정보과, 자연수산물과, 재무·회계과, 전자상거래과, 정보처리과, 콘텐츠개발과, 판매과, 향만물류과, 해양레저과, 해양생산과, 해양정보과, 환경·관광농업과, 회계정보과
관광경영학과	경영·사무과, 경영정보과, 관광·레저과, 관광경영과, 관광과, 금융과, 금융정보과, 농산물유통정보과, 동물자원과, 디자인과, 멀티미디어과, 무역정보과, 문화콘텐츠과, 미용과, 보육과, 복지서비스과, 산림자원과, 상업디자인과, 생물공학과, 섬유과, 식물자원과, 식품가공과, 실내디자인과, 유통경영과, 유통과, 유통정보과, 응용디자인과, 의류과, 재무·회계과, 전자상거래과, 정보처리과, 조리·식음료과, 조리과, 콘텐츠개발과, 판매과, 향만물류과, 해양레저과, 해양레저산업과, 환경·관광농업과, 회계정보과
식품영양학과	관광경영과, 농업과, 동물자원과, 수산식품과, 수산양식과, 식물자원과, 식품가공과, 식품공업과, 자연수산물과, 조리·식음료과, 조리과
컴퓨터공학과	건축과, 경영정보과, 금속재료과, 금융정보과, 기계과, 냉동공조과, 농산물유통정보과, 농업기계과, 동력기계과, 디자인과, 만화애니메이션과, 멀티미디어과, 무역정보과, 방송·통신과, 산업설비과, 상업디자인과, 섬유과, 세라믹과, 식품공업과, 영상제작과, 유통정보과, 응용디자인과, 인쇄과, 자동차과, 전기과, 전자과, 전자기계과, 전자통신과, 전자상거래과, 전자통신과, 정보처리과, 정보컴퓨터과, 조선과, 컴퓨터게임과, 컴퓨터응용과, 콘텐츠개발과, 토목과, 통신과, 항공과, 향만물류과, 해양정보과, 화학공업과, 환경공업과, 회계정보과
정보전자공학학과	
소프트웨어학과	
도시정보공학과	건축과, 건축시공과, 금속재료과, 기계과, 기관과, 냉동공조과, 농업기계과, 농업토목과, 동력기계과, 동물자원과, 디자인과, 산림자원과, 산업설비과, 산업안전과, 생명공학기술과, 섬유과, 세라믹과, 식물자원과, 식품가공과, 식품공업과, 영상제작과, 인쇄과, 자동차과, 자연수산물과, 전기과, 전자과, 전자기계과, 전자통신과, 조경과, 조선과, 컴퓨터게임과, 컴퓨터응용과, 토목과, 통신과, 항공과, 향해과, 해양생산과, 해양정보과, 해양환경과, 화학공업과, 환경·관광농업과, 환경공업과, 환경보건과
환경에너지공학과	
디지털미디어 디자인학과	건축과, 공예과, 금속재료과, 기계과, 디자인과, 만화애니메이션과, 멀티미디어과, 문화콘텐츠과, 미용과, 산업설비과, 상업디자인과, 섬유과, 세라믹과, 식물자원과, 식품공업과, 실내디자인과, 영상제작과, 응용디자인과, 의류과, 의상과, 인쇄·출판과, 인쇄과, 자동차과, 전기과, 전자과, 전자기계과, 조경과, 조선과, 컴퓨터게임과, 컴퓨터응용과, 콘텐츠개발과, 토목과, 통신과, 항공과, 화학공업과, 환경공업과

※ 특성화고등학교의 설치계열은 교육부에 보고된 계열만 인정

※ 최종 동일계열 인정 여부는 본교 대학입학전형관리위원회에서 결정

학생부교과 기회균형 특별전형(정원 외)

1. 모집단위 및 모집인원

모집시기	캠퍼스	계열	대학	모집단위	
나군	안양	인문사회	인문	영미언어문화학과	
				사범계	유아교육과
		공학	예술체육	디지털미디어디자인학과	
		자연과학	창의융합	식품영양학과(교직)	
		공학		컴퓨터공학과	
다군	안양	인문사회	인문	중국언어문화학과	
			사회과학	글로벌경영학과	
				관광경영학과	
		공학	창의융합	정보전기전자공학과	
				소프트웨어학과	
				도시정보공학과	

2. 지원자격

- 고교졸업(예정)자 또는 법령에 의하여 고등학교 졸업학력과 동등 이상의 학력이 있다고 인정되는 자(단, 아래 1) ~ 3) 중 해당 사항이 있는자)
- 고등학교 졸업학력 검정고시 합격자(단, 아래 1) ~ 3) 중 해당 사항이 있는자)
 - 「국민기초생활보장법」제2조 제1호의 수급권자, 제2호의 수급자
 - 「국민기초생활보장법」제2조 제10호에 따른 차상위계층
 - 「한부모가족지원법」제5조 및 제5조의2에 따른 지원대상자

3. 전형방법 및 전형요소별 반영비율

- 학생부 교과 성적(100%)을 총점 순으로 선발
- 학생부 교과 성적은 본교 학교생활기록부 성적반영 방법에 따라 평가

4. 모집단위별 교과 반영 과목

전형	모집단위	반영 과목	활용지표
기회균형	해당 모집단위	전 과목	석차 등급

※ 등급이 있는 교과목만을 반영하며, 진로선택과목의 성취도는 반영하지 않음

5. 학교생활기록부 교과성적 학년별 반영비율(%)

구분	1학년	2학년	3학년	합계
3개 학년 성적 있는 자	1/3	1/3	1/3	1
2개 학년 성적 있는 자	1/2		1/2	1
1개 학년 성적 있는 자	1/3			1/3

6. 제출서류

- 국내 고교졸업(예정)자 학생부 온라인 제공 불가한 자는 학교생활기록부 1부, 입학원서 1부 제출
- 검정고시 / 외국 소재 고교 졸업(예정)자 / 성명, 주민등록번호가 변경된 경우 서류 제출방법 참고(p.18)
- 지원자격에 따른 증빙서류

대상자	제출서류	
[국민기초생활보장법에 의한 수급(권)자]	국민기초생활보장 수급자 증명서(지원자 기준 발급)	
차상위 건강보험 본인부담 경감 사업대상자	차상위 본인부담경감대상자 증명서	본인 기준 증명서 발급이 어려운 경우 추가 제출서류 - 가족관계증명서 - 주민등록표등본
차상위 자활급여 사업대상자	자활근로자 확인서	
차상위 장애수당 사업대상자	장애(아동)수당 대상자 확인서	
차상위 장애인 연금부가급여 사업대상자	장애인연금 대상자 확인서	
한부모가정지원사업대상자	한부모가족증명서	
차상위계층 확인 사업대상자	차상위계층 확인서	

- ※ 제출서류는 [발송용봉투 표지]를 출력하여 봉투 겉면에 부착 후 우편발송
- ※ 모든 제출서류는 2022. 12. 1. 이후 발급받은 서류 원본 제출
- ※ 단, 차상위계층 관련 증빙서류는 제출일로부터 7일 이내 발급

7. 동점자 처리기준

- 1순위 : 3학년 성적우수자
- 2순위 : 2학년 성적우수자
- 3순위 : 1학년 성적우수자
- 3순위에서도 동점자 발생 시 전원 선발함(모집 유동제 실시)

학생부교과 특성화고 등을 졸업한 재직자 특별전형(정원 외)

1. 모집단위 및 모집인원

모집시기	캠퍼스	계열	대학	모집단위
나군	안양	인문사회	사회과학	글로벌경영학과(야간)
		공학	창의융합	정보전기전자공학과(야간)
				도시정보공학과(야간)
다군	안양	인문사회	사회과학	행정학과(야간)
		공학	창의융합	통계데이터사이언스학과(야간)

2. 지원자격

- 고등교육법 시행령 제29조 제2항 제14호 '다'목에 해당하는 자로 아래 기준 중 하나에 해당하는 자(산업체 근무경력이 3년 이상인 재직자)
 - 「초·중등교육법 시행령」제76조의3 제1호에 따른 일반고등학교에 재학하는 동안 시·도 교육감이「직업교육훈련 촉진법」에 따른 직업교육훈련기관 중 직업교육훈련위탁기관으로 선정한 기관에서 1년 이상의 직업교육훈련과정을 이수하고 해당 일반고등학교를 졸업한 자
 - 「초·중등교육법 시행령」제90조 제1항 제10호에 따른 산업수요 맞춤형 고등학교를 졸업한 자
 - 특성화고등학교 등을 졸업한 자
 - 「평생교육법」제31조 제2항에 따른 학력인정 평생교육시설 중 특성화고등학교 등에서 제공하는 것과 같은 교육과정을 운영하는 평생교육시설에서 해당 교육과정을 이수한 자
 - ※ 고교 재학기간 중 발생한 '산업체 근무경력'은 졸업·이수 직전 학기(3학년 2학기)의 근무 경력에 한하여 지원자격을 인정할 수 있음
 - ※ 군 의무복무 경력은 재직기간에 포함

구분	세부사항
산업체 적용범위	<ul style="list-style-type: none"> 국가·지방자치단체 및 공공단체(소속 직원의 경우) 근로기준법 제11조에 의거 상시근로자 5인(사업주 포함) 이상 사업체 4대보험 중 1개 이상 가입 사업체(창업 자영업자 포함) 4대보험 가입대상 사업체가 아닌 1차 산업 종사자는 국가 지방자치단체가 발급하는 공적증명서(농지원부 등본 등)를 통해 확인되는 경우 인정함 4대보험 미가입 영세창업/자영업자는 사업자등록증을 소지하고, 세금 체납 사실이 없는 경우에 한해 인정함
재직기간 산정	<ul style="list-style-type: none"> 2023. 3. 1.(수)을 기준으로 총 재직 기간이 3년 이상(예정)이어야 함 재직기간은 제출한 서류상으로 증명되는 기간만 산정함 2개 이상의 산업체에서 재직할 경우 총 재직기간은 합산하여 산정하되, 중복되는 기간은 이중으로 합산하지 않음 영세창업, 자영업자 중 휴업기간 등 비영업기간은 재직기간 산정에서 제외함 원서접수 시작일 현재 휴직(휴업)자는 지원할 수 없음 병역특례 기간의 산업체 경력도 인정함

3. 전형방법 및 전형요소별 반영비율

- 학생부 교과 성적(100%)을 총점 순으로 선발
- 학생부 교과 성적은 본교 학교생활기록부 성적반영 방법에 따라 평가

4. 모집단위별 교과 반영 과목

전형	모집단위	반영 과목	활용지표
특성화고 등을 졸업한 재직자	해당 모집단위	전 과목	석차 등급

※ 등급이 있는 교과목만을 반영하며, 진로선택과목의 성취도는 반영하지 않음

5. 학교생활기록부 교과성적 학년별 반영비율(%)

구분	1학년	2학년	3학년	합계
3개 학년 성적 있는 자	1/3	1/3	1/3	1
2개 학년 성적 있는 자	1/2		1/2	1
1개 학년 성적 있는 자	1/3			1/3

6. 제출서류

- 국내 고교졸업(예정)자 학생부 온라인 제공 불가한 자는 학교생활기록부 1부, 입학원서 1부 제출
- 성명/주민등록번호가 변경된 경우 서류 제출방법 참고(p.18)
- 지원자격에 따른 증빙서류

구분	증빙서류
1	재직(경력)증명서 1부 - 재직기간이 명시되어 있어야 함 - 지원자격 충족을 위해 2개 이상의 산업체 재직 사실을 증명해야 하는 지원자는 전/현 직장의 재직(경력)증명서를 모두 제출하여야 함
2	산업체 4대 보험 가입 확인서 - 재직(경력)증명서를 제출한 산업체 모두 제출 - 아래 항목 중 1개 이상 제출 ① 4대보험가입확인서(http://www.4insure.or.kr) ② 국민연금가입증명서(국민연금공단 발행) ③ 건강보험자격취득실확인서(국민건강보험공단 발행) ④ 고용보험자격이력내역서(고용지원센터 발행)
3	농지원부 등본 등 공적증명서 - 4대보험 가입 대상 사업체가 아닌 농업, 수산업 등의 산업체 종사자는 국가·지방자치단체가 발급하는 공적증명서(농지원부)를 제출
4	4대 보험 미가입 영세창업 및 자영업 증명서 - 사업자등록증명원(세무서 발행) - 납세증명서(세무서 발행) - 휴업/폐업사실증명원(세무서 발행)해당자에 한함

- ※ 제출서류는 [발송용봉투 표지]를 출력하여 봉투 겉면에 부착 후 우편발송
- ※ 모든 제출서류는 2022. 12. 1. 이후 발급받은 서류 원본 제출
- ※ 최종합격자는 2023. 3. 1. 이후 기준 재직증명서 반드시 추가 제출

7. 동점자 처리기준

- 1순위 : 3학년 성적우수자
- 2순위 : 2학년 성적우수자
- 3순위 : 1학년 성적우수자
- 3순위에서도 동점자 발생 시 전원 선발함(모집 유동제 실시)

08

공통사항

대학수학능력시험 성적 반영방법

1. 대학수학능력시험 영역별 반영비율

1) 영역별 반영비율

계열/학과	점수 활용 지표	수능시험 영역별 반영비율(100%)					가산점
		국어	수학	영어	사회/과학/직업 탐구영역		
					사회/과학/직업	반영방법	
인문·사회계열 예체능계열 (뷰티메디컬디자인학과, 공연예술학과, 음악학과, 스포츠지도학과, 체육학과, 실용음악과)	백분위	● 40	-	● 30	● 30	사회/과학/직업 최고점 1과목	-
자연과학·공학계열 예체능계열(게임콘텐츠학과)	백분위	-	● 40				미적분, 기하 선택 시 10%

※ 모든 계열 3개 영역의 백분위 점수를 반영(단, 영어영역은 등급별 반영 점수표 확인)

2) 영어영역 수능 등급별 반영 점수표

수능등급	1	2	3	4	5	6	7	8	9
반영점수	100	95	90	85	80	65	50	30	0

2. 대학수학능력시험 계산방법

- 인문·사회·예체능계열(뷰티메디컬디자인학과, 공연예술학과, 음악학과, 스포츠지도학과, 체육학과, 실용음악과)
→ (국어×0.4)+(영어×0.3)+(탐구×0.3)
- 자연과학·공학계열·예체능계열(게임콘텐츠학과) → (수학×0.4)+(영어×0.3)+(탐구×0.3)
※ 수학 미적분, 기하 선택 시 가산점 10%

학교생활기록부 성적 반영방법 / 정원 외 전형 해당

1. 학교생활기록부 반영교과 및 반영방법

전형	계열/학과	반영 과목	활용지표
정원 외	해당 모집단위	전 과목	석차 등급

- ※ 등급이 있는 교과목만을 반영하며, 진로선택과목의 성취도는 반영하지 않음
- ※ 특성화고등학교 전문교과의 경우 전문교과 반영 점수표(p.37)에 따름

2. 학교생활기록부 교과성적 학년별 반영비율(%)

전형	구분	1학년	2학년	3학년	합계
정원 외	3개 학년 성적 있는자	1/3	1/3	1/3	1
	3개 학년 성적 있는자	1/3	1/3	1/3	1
	2개 학년 성적 있는자	1/2		1/2	1
	1개 학년 성적 있는자	1/3			1/3

[예시] 공학계열: 「수학, 영어, 과학」 교과 중 수학, 과학 교과 성적 없이 영어 교과 1과목만 성적이 있는 경우 영어 교과 1개로 성적 산출

3. 학교생활기록부 교과성적 반영점수 산출방법

1) 석차등급이 표기되어 있는 경우

〈석차등급별 배점표〉에서 해당 등급의 반영점수를 확인

$$\text{학년별 반영점수} = \frac{\sum(\text{해당 학년 반영과목의 석차등급 반영점수} \times \text{단위수})}{\sum(\text{해당 학년 반영과목의 단위수})}$$

※ 학년별 반영점수에 각각 1/3을 곱하여 학년별 최종점수 산출

- 학년별 최종점수를 합산 [\sum (각 학년별 최종점수)]하여 최종 반영점수를 산출
- 최종 반영점수는 소수점 셋째자리에서 반올림

2) 석차등급이 표기되어 있지 않은 경우

동 석차 없는 경우 : 석차백분율=(과목석차/과목재적수) × 100

동 석차 있는 경우 : 석차백분율=[(과목석차+(동 석차인원-1)/2)/과목재적수] × 100

- 석차백분율에 해당하는 등급과 반영점수를 아래 〈학교생활기록부 석차등급별 반영 점수표〉에서 확인하여 적용하며, 석차백분율은 소수 셋째자리에서 반올림

3) 학교생활기록부 석차등급별 반영 점수표

석차등급	1등급	2등급	3등급	4등급	5등급	6등급	7등급	8등급	9등급
반영점수	100	95	90	85	80	65	50	30	0

4) 특성화고교 졸업자 특별전형(정원 외) 전문교과 성적 반영 점수표

전문교과 성적	A	B	C	D	E
반영등급	1등급	3등급	5등급	7등급	9등급
반영점수	100	90	80	50	0

※ 전문교과 절대평가 반영은 재적수(이수자 수)가 입력되어 있는 경우(재적수 1명 이상) 반영

4. 학교생활기록부가 없는 경우 [비교내신 적용방법]

1) 고등학교 졸업 학력 검정고시 합격자(기회균형 전형)

- 비교내신 반영 교과목 : 국어, 영어, 수학, 사회, 과학, 한국사
- 비교내신 과목별 반영 단위수

계열		국어	영어	수학	사회	과학	한국사	합계
인문·사회		2	2	2	2	1	1	10
자연과학·공학계열		2	2	2	1	2	1	10
예체능계열	뷰티메디컬디자인학과	2	2	2	2	1	1	10
	게임콘텐츠학과	2	2	2	1	2	1	10

- 비교내신 반영점수 산출방법

원점수	100	98-99	96-97	93-95	90-92	85-89	80-84	70-79	69이하
반영점수	95	90	85	80	75	60	50	30	0
산출방법	과목별 반영점수에 단위수를 곱한값을 가중평균하여 점수 산출 [예시] 공학계열 지원자가 국어 93점, 영어 96점, 수학 97점, 사회 90점, 과학 85점, 한국사 98점인 경우 → $\{(80 \times 2) + (85 \times 2) + (85 \times 2) + (75 \times 1) + (60 \times 2) + (90 \times 1)\} / 10$								

2) 기타 동등 학력 소지자

- 외국계 고교 출신자 등 석차 등급 반영이 불가능한 경우 본교 반영 환산 방법에 따라 5등급으로 반영

지원자 유의사항

1. 복수지원 금지

- 수시모집 합격자(등록 후 환불자 및 추가합격 한 자 포함)는 등록여부와 관계없이 모든 대학(전문대학, 산업대학 포함)의 정시모집 및 추가모집에 지원할 수 없으며, 이를 위반한 경우에는 모든 대학의 입학이 취소됩니다.
- 정시 모집군이 같은 대학(교육대학 포함)간 또는 동일 대학 내 모집 군이 같은 모집단위(일반전형과 특별전형간 포함)간 복수지원은 불가합니다.(단, 산업대학, 전문대학은 모집 군의 제한 없음)
- 정시모집에 합격하고 등록(최초 등록 및 미등록 총원과정 중의 추가등록을 포함)한 자는 추가모집에 지원할 수 없습니다.
 - 정시모집 미등록 총원 등록 마감일 15시까지 정시모집 등록을 포기한 자에 한해서는 추가모집 지원 가능
 - 산업대학, 전문대학의 정시모집 합격자는 등록여부와 상관없이 추가모집 지원 가능

2. 이중등록 금지

- 학년도와 학기가 동일한 2개 이상의 대학에 합격한 자는 최종적으로 하나의 대학에만 등록해야 하며, 이를 위반한 경우에는 '이중등록 위반'으로 모든 대학의 입학이 취소됩니다.
- 최종 등록마감 후, 모든 대학 지원자의 지원/합격/등록 자료를 전산 검색하여 '대입지원 위반자'로 검출되는 경우에는 입학이 취소됩니다.
- 정시모집 합격자가 추가합격자 발표기간 중 다른 대학의 추가합격 통보를 받은 경우 합격자는 등록을 원하지 않는 대학에 대해 해당 대학 등록 포기 의사를 즉시 전달하여야 합니다.
- 등록금 환불 신청은 입학 홈페이지에서 가능합니다.

3. 개인정보 제공 동의 여부

〈지원자 개인정보자료의 수집 및 이용목적〉

- 수집된 개인정보자료는 입학전형 이외의 다른 목적에는 절대 사용되지 않습니다.
- 입학전형 목적으로 수집된 개인정보자료는 일정 기간이 지나면 모두 삭제됩니다.

〈취급위탁〉

- 지원자의 대입 원서접수, 합격자발표, 등록금수납대행 등은 ㈜유웨이어플라이에 위탁하며, 「개인정보 보호법」 등 관련 법령에 따라 수집 항목, 보유 및 이용기간 범위 내에서 처리됩니다.

〈제3자 제공〉

- 수집된 항목과 합격여부 등의 정보를 출신고교에 제공합니다.
- 수집된 항목 중 합격자에 한하여 신한은행에 등록 관련 정보를 제공합니다.

4. 본인확인 여부

- 원서는 지원자 본인만 작성하여 지원할 수 있습니다. 차후 이를 위반한 경우에 입학 무효 등의 문제가 발생할 수 있습니다.(타인 작성 절대 불가)

5. 한국대학교육협의회 대학입학 관련시스템 정보이용 제공 여부

〈대입지원 위반자 사전예방시스템 정보이용 제공 여부〉

- 이 시스템은 위의 복수지원 및 이중등록 조항을 위반할 가능성이 있는 지원자에게 위반사실을 통보하여 사전에 위반자를 예방하는데 그 목적이 있습니다.

6. 지원자격 및 전형일자 확인 여부

- 지원대학의 모집요강을 확인하시기 바랍니다.
- 모집요강의 지원자격 및 전형일자 등을 확인하시기 바랍니다.
- 모집요강 및 필수 확인사항을 확인하지 않아 발생하는 불이익은 본인의 책임입니다.

7. 대입 허위지원 방지와 지원자격 조작 방지에 관한 확인 여부

- 대입 허위지원을 할 경우 형법상 업무방해죄에 해당되며 처벌받을 수 있습니다.
- 특별전형 지원 시 지원자격이 허위인 것으로 밝혀진 경우 합격이 취소됩니다.
- 입학심사에 사용된 전형자료에 주요사항이 누락되거나 허위나 부정이 있다고 판단되는 경우에는 입학취소를 할 수 있습니다.
- 입학이 취소되는 경우 해당자가 납부한 등록금은 반환하지 않습니다. 단, 등록금을 납부한 학기가 종료되지 않은 경우에는 「대학 등록금에 관한 규칙」의 반환기준에 준하여 반환합니다.
- 본교 및 타 대학에서 부정한 방법 등으로 지원하여 입학이 취소된 자의 경우 입학이 취소된 날로부터 3년간 본교에 입학할 수 없습니다.

전형료

● 전형료

구 분	전 형 료	비 고
수능위주	35,000원	
수능위주(신학과, 기독교교육과, 유아교육과)	45,000원	
실기/실적위주	75,000원	
농어촌학생, 특성화고교 졸업자, 기회균형, 특성화고 등을 졸업한 재직자	40,000원	정원 외 모든 전형

● 전형료 반환 기준

1. 대학입시의 공정성 확보와 타 수험생의 피해를 최소화하기 위하여 원서접수가 완료된 이후에는 지원사항을 취소할 수 없습니다.
2. 단순 착오, 단순 변심, 결격 및 결시에 해당하는 경우 전형료 반환 사유에 해당하지 않습니다.
3. 타 대학교 입학전형과의 시간 중복으로 인한 고사 미응시는 반환 사유에 해당하지 않습니다.
4. 국가보훈 기본법 제3조 제2호에 따른 국가보훈대상자, 국민기초생활 보장법 제2조 제2호에 따른 수급자는 전형료 전액 반환 대상자에 해당하므로 증빙서류를 반드시 제출 바랍니다.
 - 기간 : 2023. 1. 6.(금)까지
5. 「고등교육법 시행령」제42조의3 제2항에 따른 본교의 귀책사유 또는 본인의 귀책이 아닌 불가항력적인 사유(천재지변, 질병, 사고 등)로 시험응시가 불가능함을 사전 신고하여 그 사유가 타당하다고 인정된 경우 전형료의 일부 또는 전부를 반환할 수 있습니다(단, 질병, 사고 등의 경우 증빙서류 제출 필수).
6. 입학전형을 마친 후 「고등교육법」제34조의4 제5항 및 「고등교육법 시행령」제42조의3에 따라 입학전형 관련 수입·지출에 따른 잔액이 있을 경우 2023. 4. 30.까지 납부한 입학전형료에 비례하여 반환합니다. 입학전형료 반환방법은 원서접수 시 아래 방법 중 하나를 선택해야 합니다.
 - 원서접수 시 입력한 금융기관의 환불계좌로 이체
 - 본교 직접 방문

등록포기 및 환불 안내

1. 등록포기 및 환불 신청을 한 경우 번복이 불가능하므로 신중하게 신청하여 주시기 바랍니다.
2. 오후 3시 이후 환불 신청은 다음날 오전 중에 처리되며, 금요일 오후 3시 이후 신청은 다음주 월요일 오전 중에 환불처리 됩니다. 단, 환불일이 휴일인 경우 익일 오전 중에 환불처리 됩니다.
3. 등록금 환불 신청기한이 경과된 이후의 환불에 관한 사항은 교육부령 1호 「학교수업료 및 입학금에 관한 규칙」을 적용합니다(학기 개시 후 환불자는 자퇴 처리하고 등록금 환불은 등록금 반환기준에 의함).
4. 신청절차
 - 본교 입학처 홈페이지(<http://enter.anyang.ac.kr>)에서 온라인으로 신청

로그인 : 성명, 수험번호, 생년월일 입력



본인인증 : 은행명, 계좌번호, 예금주를 원서접수 시 입력한 내용과 동일하게 입력 (계좌번호 틀릴 경우 환불 불가)



환불사유 입력 : 포기사유(타 대학 합격 등) 입력



로그아웃

- 환불 완료 확인은 동일한 절차로 확인 가능 합니다.

5. 안양대학교 연락처 : 031) 463-1234~7

부록 및 별첨

1. 학사 안내

[교직 관련 학과 - 사범계열]

학과	자격증 취득 절차	표시과목	자격종
유아교육과	① 교원자격 무시험검정 기준에 준함 ② 교직 정원은 입학정원 100%	없음	유치원 정교사(2급)
기독교교육과		종교	중등학교 정교사(2급)

[교직 과정 설치 학과]

캠퍼스	계열	학과	표시과목	인원	자격증 취득 절차	자격종별
안양	사회	관광경영학과	관광	2	교원자격 무시험 검정 기준에 준함	중등학교정교사(2급)
	자연과학	식품영양학과	없음	3		영양교사(2급)
인천강화	공학	해양바이오공학과	수산·해양	2		중등학교정교사(2급)

[전과 안내]

모집인원	신청자격	비고
학과별 입학정원의 50% 이내	① 학점 이수 충족 ② 직전학기까지 평점 평균 2.5 이상	<ul style="list-style-type: none"> • 학과 간 전과 허용 • 야간 → 주간 전과 허용 • 인천강화캠퍼스 → 안양캠퍼스 간 전과 허용 ※ 단, 동일학과, 유사학과, 사범계열, 예체능계열 중 일부학과 제외

※ 학칙 개정에 따라 변경될 수 있음

2. 기숙사 및 교통 안내

● 기숙사 안내



안양캠퍼스 기숙사



인천강화캠퍼스 기숙사

● 교통 안내

안양캠퍼스(학교버스 운행)	인천강화캠퍼스(학교버스 운행)
	<p>신도림 신도림(08:00) ▶ 풍무역(08:40) ▶ 안양대학교(09:40)</p> <p>풍무 풍무역(08:30) ▶ 전원마을 버스정류장(08:45) ▶ 마송롯데마트(09:00) ▶ 안양대학교(09:40)</p> <p>일산 고양경찰서 사거리(08:00) ▶ 마두역(08:10) ▶ 주업역(08:20) ▶ 대화역(08:30) ▶ 안양대학교(09:40)</p> <p>부평 부평119안전센터(08:00) ▶ 갈산(08:15) ▶ 검암역(08:45) ▶ 검단(08:55) ▶ 안양대학교(09:40)</p> <p>문학 문학경기장(07:45) ▶ 주안역(07:55) ▶ 제물포역(08:10) ▶ 재능대 앞(08:15) ▶ 신현여중(08:30) ▶ 안양대학교(09:40)</p>

안양역 1번 출구에서

- ① 학교버스(8:00~12:00까지 10분 간격 운행) 이용
- ② 마을버스 2번(안양대 방향 확인) 이용
- ③ 도보 10~15분 소요

학교버스 문의 : 안양캠퍼스 학생지원과 031-467-0726, 0740

- ① 해당 지하철역 앞 학교버스 이용
- ② 강화터미널역에서 10분 내외 소요

학교버스 문의 : 인천강화캠퍼스 행정실 032-930-6210

※ 상황에 따라 변동될 수 있음

2022학년도 정시 결과

◎ 나군 수능위주(일반학생) 통계자료

캠퍼스	모집단위	모집인원	최고	평균	최저
안양 캠퍼스	신학과	7	64.70	55.81	49.00
	기독교교육과	11	66.90	47.08	26.40
	국어국문학과	7	77.40	76.50	75.70
	영미언어문화학과	6	83.00	79.05	77.30
	유아교육과	10	77.20	74.87	72.50
	디지털미디어디자인학과	9	86.72	78.10	74.10
	글로벌경영학과(야)	22	75.10	64.81	60.30
	행정학과	8	83.00	78.04	74.90
	식품영양학과	10	80.88	75.51	72.54
	컴퓨터공학과	10	92.74	83.60	78.24
	정보전기전자공학과(야)	13	77.24	70.06	65.92
	통계데이터사이언스학과	10	86.00	76.63	70.20
	도시정보공학과(야)	12	80.56	65.56	60.34
	환경에너지공학과	9	82.52	75.95	71.64
인천강화 캠퍼스	스마트시티공학과	19	75.20	55.79	44.62
	해양바이오공학과	14	72.84	53.42	23.30
소계		177	-	-	-

◎ 나군 실기/실적(실기우수자) 통계자료

캠퍼스	모집단위		모집인원	최고	평균
인천강화 캠퍼스	스포츠지도학과		5	56.70	41.10
	실용음악과	보컬	20	30.80	23.30
		기타(일렉, 베이스, 클래식)			
		드럼			
		키보드			
소계			25	-	-

● 다군 수능위주(일반학생) 통계자료

캠퍼스	모집단위	모집인원	최고	평균	최저
안양 캠퍼스	러시아언어문화학과	8	77.80	74.26	71.90
	중국어언어문화학과	7	83.80	75.46	70.90
	화장품발명디자인학과	6	74.84	72.69	70.12
	뷰티메디컬디자인학과	4	74.60	72.50	69.80
	글로벌경영학과	17	85.30	81.57	78.10
	관광경영학과	11	78.20	75.39	73.60
	행정학과(야)	10	77.30	68.77	63.00
	정보전기전자공학과	22	87.26	79.56	76.48
	통계데이터사이언스학과(야)	12	77.76	63.75	54.02
	소프트웨어학과	9	85.70	80.37	77.60
	도시정보공학과	12	80.30	76.78	74.14
	시융합학과	6	84.04	80.64	78.46
인천강화 캠퍼스	게임콘텐츠학과	11	71.42	50.42	31.90
소계		135	-	-	-

● 다군 실기/실적(실기우수자) 통계자료

캠퍼스	모집단위			모집인원	최고	평균
안양 캠퍼스	공연예술학과			10	46.70	32.80
	음악학과	피아노		7	51.80	38.70
		성악		5	55.60	31.50
		관현악	관악	5	61.40	32.10
			현악	6		
			타악	1		
소계			34	-	-	

ANYANG
UNIVERSITY